

LE RAVETON

LE JOURNAL OFFICIEL DE VARREDES



EDITO//SOMMAIRE

VARREDDOISES, VARREDDOIS, CHERS RAVETONS



« Février trop doux, promet printemps en courroux. »

Dicton normand ; Les proverbes et dictons de Normandie (1998)



SOMMAIRE

| | | | |
|---------------------------------|----|-----------------------|----|
| La Mairie communique | 4 | Notre histoire | 15 |
| Actualité & Reportages | 11 | Temps libre | 19 |
| Associations & Animations | 18 | Infos pratiques | 21 |

LA MAIRIE COMMUNIQUE

ETAT CIVIL

Nous avons le plaisir de vous faire part de la naissance de :

- MOULARD Rafael le 09 décembre 2021
- CHERLONNEIX VALBERG Lowënn le 10 décembre 2021



Nous avons le regret de vous faire part du décès de :

- Madame MENIL Marie-Louise le 26 décembre 2021



BALAYAGE DES RUES

08 - 09 Février



ERRATUM

« Roule ma poule 77 » est présent tous les MERCREDIS sur la commune de 16h30 à 21H



CIVISME

Avec le changement des jours de collecte, les poubelles de tri sélectif doivent être sorties le lundi soir et rentrées le mardi matin et les poubelles d'ordures ménagères sorties le mardi soir et rentrées le mercredi matin.

Quant aux déjections canines qui se retrouvent sur les trottoirs et devant les portails de maisons, cela nécessiterait un petit geste anodin de la part des maitres : un ramassage dans un sac = un grand pas pour le bien être des riverains.

Quant à la prolifération des masques, mégots de cigarettes, papiers en tout genre, bouteilles dans les rues et dans la nature... Des poubelles sont à disposition à de nombreux endroits sur la commune, utilisez-les, elles sont faites pour cela comme vos poubelles particulières.



LA MAIRIE COMMUNIQUE

AVIS D'INFORMATION

Varredes

A compter du **01 Janvier 2022**,
les jours de collecte changent :



La collecte des ordures ménagères résiduelles s'effectuera **uniquement le mercredi**.



La collecte du tri sélectif s'effectuera **uniquement le mardi**.



Le ramassage des déchets verts s'effectuera **uniquement le lundi** d'Avril à Novembre.



La collecte des encombrants s'effectuera **uniquement sur rendez-vous** sur le site internet de la Communauté d'Agglomération du Pays de Meaux.

LA MAIRIE COMMUNIQUE



Recensement de la population 2022

Répondre au recensement,
c'est utile pour construire
demain !

Encore plus simple par internet :

🔍 le-recensement-et-moi.fr



Le recensement démarre le 20 janvier.
Vous serez prévenu par votre mairie.

L'ÉCOLE COMMUNIQUE

Inscriptions à l'école maternelle Rentrée 2022-2023



À partir du 1er février 2022, vous pourrez inscrire votre enfant à l'école maternelle pour la rentrée 2022.

Sont concernés :

- les enfants nés en 2019
- les enfants nés en 2018 et 2017 scolarisés dans un autre établissement et arrivant sur la commune pour la rentrée.

Merci de vous rendre en Mairie avant le 2 avril 2022 (aux heures d'ouverture) avec les documents suivants :

- le livret de famille
- un justificatif de domicile de moins de 3 mois
- le carnet de vaccination de votre enfant
- le certificat de radiation si votre enfant était scolarisé dans une autre école.

Vous pourrez ensuite contacter l'école maternelle pour inscrire votre enfant. La directrice conviendra d'un entretien avec vous pour lequel vous devrez apporter :

- la fiche de pré-inscription de la mairie
- le carnet de vaccination de votre enfant
- le certificat de radiation le cas échéant
- le livret de famille et en cas de séparation et si il y a lieu le jugement de divorce

Il n'est pas nécessaire que l'enfant soit présent lors de l'inscription, il découvrira sa future école et les enseignants lors d'une porte ouverte en juin.

Au plaisir de vous rencontrer et d'accueillir votre enfant,
Mme Morel Julie,
Directrice de l'école maternelle *Le Grand Chemin*,
Ruelle Jean Piettre, 77910 Varreddes
09.77.92.42.60.
ce.0772554h@ac-creteil.fr

A très bientôt !



ENFANCE//JEUNESSE



CENTRE DE LOISIRS DE VARREDES

Vacances de Printemps

Zone C du 25/04/2022 inclus au 06/05/2022 inclus

Inscriptions à la Mairie de Varredes

avant le 28 mars 2022

Parents,

Merci de respecter ces dates pour réserver une place à votre enfant et permettre à l'équipe d'encadrement d'anticiper l'organisation d'activités enrichissantes et agréables lors de cette période.

ENFANCE // JEUNESSE

LES VACANCES D'HIVER AU CENTRE DE LOISIRS.

L'équipe d'animation a planifié un programme autour de l'alimentation. L'objectif est de sensibiliser les enfants au respect des aliments, à la découverte de nouveaux goûts et au gaspillage alimentaire.

Pendant deux semaines, les enfants vont aborder l'alimentation sous toutes ses formes, à travers les activités sportives, manuelles et culinaires. Ainsi ils pourront se questionner sur leurs habitudes alimentaires au quotidien, sur leur place en tant qu'acteur, sur le gaspillage alimentaire et son impact et ainsi peut-être trouver des solutions pour le réduire

L'équipe d'animation vous attend nombreux pour de bons moments en perspectives.



ENFANCE//JEUNESSE



Centre de loisirs
Ruelle Jean Pietre
77910 Varredes

☎ : 01.60.23.69.90

@ : varredescentreloisirs@orange-business.fr

Planning d'activités



Vacances d'hiver
2022

Cuisine Gourmande



ENFANCE // JEUNESSE

| 1 ^{ère} semaine | Matin | Après midi |
|--------------------------|--|---|
| LUNDI 21 | Activité créative : Toque-toque Toquez-vous !!!! | Jeu du poisson pêcheur Jeu du calèche citrouille |
| MARDI 22 | Activité créative : Bracelet bonbon Sucette assiette Œuf et Bonhomme de neige | Jeu de l'oie de cuisine |
| MERCREDI 23 | Mon livre de recettes | Jeu les couleurs des aliments et à la douane passe tes aliments |
| JEUDI 24 | Œuf et bonhomme de neige Mes bonbons pâte à sel | Kim gout, jeu de dégustation |
| VENDREDI 25 | Au menu, préparation du repas | Jeux musique et nourriture |

Planning d'activités Sous réserve de modifications éventuelles



Devine cette énigme :

G a

ENFANCE//JEUNESSE

| 2 ^{ème} semaine | Matin | Après midi |
|-----------------------------|--|--|
| LUNDI 28 | Décor sucette Mon tablier de cuisine Mes légumes d'hiver | Jeux : Course à l'œuf Relais œuf |
| MARDI 1^{ER} | Mon sudoku culinaire Mon tablier de cuisine Mes aliments en peinture | Jeux : poisson pêcheur Béret gourmand |
| MERCREDI 2 | Mon boulanger au centre | Kim gout, jeu de dégustation |
| JEUDI 3 | Activité créative : Cupcake Macaron Bonhomme skieur | Jeux : Balle aux fruits et légumes Tomates |
| VENREDI 4 | Au menu, préparation du repas | Jeux musique et nourriture |

YEUX ventre

Devine cette énigme :

ENFANCE // JEUNESSE



Rappel

**Pour toutes inscriptions et désinscriptions
au centre de loisirs, au périscolaire,
au restaurant scolaire
Veuillez contacter la mairie de Varredes**

 : 01.64.33.18.42

@ : mairie.varredes@orange.fr

Coordonnées du centre de loisirs

 : 01.60.23.69.90

@ : varredes.centreloisirs@orange-business.fr

Déposer vos enfants entre 7h et 9h30

Récupérer vos enfants entre 17h et 19h



ENFANCE//JEUNESSE

Les enfants du centre de loisirs sont allés souhaiter la bonne année à la mairie et chez les commerçants de la commune. Ils ont confectionné des cartes de vœux qu'ils ont offert à chacun d'entre eux.



ENFANCE // JEUNESSE



ASSOCIATIONS & ANIMATIONS



RK DANSE A LE PLAISIR DE VOUS ANNON- CER QUE SON SPECTACLE DE FIN D'ANNÉE AURA LIEU LE DIMANCHE 15 MAI 2022 AU THÉÂTRE DU LUXEMBOURG DE MEAUX.

En cette année 2022, notre association présentera un spectacle mettant à l'honneur les 20 ans de RK Danse. Même avec deux années de retard, due à la crise sanitaire, tous nos élèves se préparent pour vous présenter un merveilleux show, mis en scène et chorégraphié par notre professeur de danse Rosi Klesa.

La billetterie est ouverte !

Vous pouvez venir acheter vos places pendant les cours, les mercredis de 14h00 à 19h30.

Nous vous rappelons que le placement dans la salle du théâtre est libre, vous pouvez donc acheter vos billets en plusieurs fois. Le pass sanitaire ou le pass vaccinal, selon les mesures du gouvernement au moment du spectacle, sera obligatoire dès 12 ans pour accéder au théâtre.

TARIFS

0 à 3 ans gratuit mais assis sur les genoux des parents

4 à 11 ans 9 €

à partir de 12 ans et adultes 14 €

ASSOCIATIONS & ANIMATIONS

The poster features a central blue statue of a woman holding a long, thin object. A Spider-Man figure is suspended in the air, holding the end of the object. A baby is also suspended near the statue. The background is a dark stage with red curtains and spotlights. At the bottom, there are figures of Batman, the Pink Panther, and a woman in a futuristic costume.

RK DANSE 20
Variétés
PRÉSENTE

15 €
à partir de 12 ans
9€ de 4 à 11 ans
Gratuit 0-3 ans

15 mai 2022

Dansemania

17H00
THÉÂTRE LUXEMBOURG
MEAUX

CHORÉGRAPHIE ET
MISE EN SCÈNE
ROSI KLESA

RENSEIGNEMENTS ET RÉSERVATION : 06 12 73 57 42 . www.rkdanse.com

NOTRE HISTOIRE

C'EST L'HISTOIRE D'UN PONT...

Actuellement, pour nous rendre à Germigny-l'Évêque, nous empruntons la route départementale n°97 surplombant les champs. Cette route est insubmersible car elle est construite sur un remblai percé de deux larges passages souterrains pour l'écoulement des eaux de débordement lors des crues de la Marne. Puis nous traversons la rivière sur un pont relativement récent, en béton, avant de bifurquer à gauche pour rejoindre le haut de Germigny. Si nous allons tout droit, nous rallions Trilport. Et avant ? Était-ce aussi simple ? Nous allons évoquer les ponts qui ont permis de franchir la Marne afin de relier Varreddes et Germigny au fil du temps. Mais pas seulement ! En effet, avant les ponts, on traversait déjà la Marne, un obstacle naturel conséquent mais pas insurmontable...

1. Jusqu'au 19^{ème} siècle :

De très vieux écrits datant du 13^{ème} siècle font état d'un «*Vadellum de Vareddis*», déformation de «*vadum*», gué en latin. Il existait donc un gué, passage très peu profond permettant de traverser la rivière à pied ou à cheval. Bien entendu, il n'était utilisable que lorsque la Marne était à son plus bas niveau, donc uniquement à la belle saison. Où se trouvait-il ? Certainement en prolongement du chemin menant au moulin de Varreddes et en aval de celui-ci. En face, c'est le village de Germigny et la rue Saint-Fiacre.

Selon une légende encore tenace au 20^{ème} siècle, mon grand-père parlait d'un souterrain qui, partant du château des Evêques ou de l'église de Germigny, arrivait à Varreddes, soit à la ferme de Brianval, dans l'actuelle Petite Rue, soit à l'église. Il daterait du Moyen Âge. Mais personne n'en a jamais trouvé trace. De plus, il fallait passer sous la Marne et il n'est pas du tout évident que les bâtisseurs de l'époque maîtrisaient une telle technique. Enfin, l'ouvrage aurait dû être creusé sur plus d'un kilomètre, là encore, une prouesse en ces temps reculés..



Carte dressée par la famille CASSINI au 18^{ème} siècle. On devine le chemin du Moulin arrivant à la Marne, côté Varreddes. A Germigny, le réseau routier est beaucoup plus clair, le point d'intersection se trouvant au château des Evêques. Source : Internet.

Dans son ouvrage «*La Paroisse de Germigny-l'Évêque au Diocèse de Meaux*» l'abbé Dubois relate la vie de ce village des origines à 1960. Il y répertorie, à partir des registres paroissiaux, tous les curés l'ayant précédé depuis 1616 ainsi que les événements survenus durant leur prêtrise. Et de nombreux morts, victimes d'accident

NOTRE HISTOIRE

lors de la traversée de la Marne, y sont consignés. Ainsi :

- le 8 février 1627, Fournier, habitant Meaux, se noie au pertuis,
- Le 5 juin 1632, Balthazar Gaultier, âgé de 12 ans, se noie près de l'île verte...

Louis Butel écrit dans la Chronique de Varreddes(1) en 1658 :

«Ensuite lariviere est venu sy haute que lon ne voyet plus les arche. Cella a fait grand tort au grain». (sic)

Les arches ??? Il y avait donc un pont sur la Marne entre Varreddes et Germigny en 1658 ? C'est fort vraisemblable. Il était certainement construit en bois. On aurait même retrouvé des vestiges d'arches à la sortie du parc du château de Germigny avant son agrandissement. Ce pont a dû être emporté par une crue de la rivière, peut-être en 1671. Louis Butel écrit :

«En 1671 il na point fait dhivers, il plus beaucoup, la riviere a debordez trois fois, la recolte napas été sy abondante que la precedante, [...]» (sic)

Puis, le 11 octobre 1682, Georges (sans autre nom), 20 ans, charretier, s'est noyé avec son cheval en voulant passer à gué la rivière. Il n'y a donc plus de pont...

Sont aussi mentionnés par l'abbé Dubois trois autres décès par noyade en 1685, 1687 et 1701.

Au tout début du 18^{ème} siècle, une petite nacelle a été installée en aval des moulins et du pertuis pour traverser la rivière. Et Louis Butel écrit :

«lannée 1720 il est arrivé un malheure. le 23 Janvier, 20 homme venant de travaillier de montceauont passez la riviere dans deux nancelle, lapremiere a bien

passez, laseconde a été rencontrez dun tray de Bateau, il y a Evu 8 homme de noyez, on nen repecha 5, et les trois autre nont poient été trouvez.» (sic)

Suite à cet accident dont on parlait encore au 19^{ème} siècle, on changea la nacelle de place. L'abbé Dubois reprend le discours du 17 juin 1883 du Chanoine Denis :

«A partir de cette époque, sur une ordonnance de l'Evêque de Meaux, le passage de la nacelle dut opérer plus haut sa traversée : c'était au-dessus des îles que nous voyons et en face le château.»

Les îles dont parlent le chanoine Denis sont les îles Saint-Arnoul et du Moulin. Le château et son parc se situaient entre la place de la Palée et le chemin du Kiosque. Et, bien sûr, il ne faut pas oublier le bac. C'est une embarcation à fond plat spécialisée pour traverser les cours d'eau. En 1823, il franchissait la Marne en aval des moulins. Ce bac a vraisemblablement fonctionné conjointement à la nacelle, et même avant que celle-ci ait été mise en service. Il est aussi probable qu'en des



Extrait du plan cadastral de Varreddes de 1740. Ce plan est encadré et accroché dans la Salle des Mariages de la mairie de Varreddes. Le cours de la Marne est dessiné et, en aval des moulins, 2 traits symbolisant la traversée de la rivière : la nacelle ?

NOTRE HISTOIRE

temps reculés il ait traversé la Marne beaucoup plus en amont, peut-être à la place du pont en bois. En effet, côté Varreddes, plusieurs lieux-dits attestent aussi de son existence :

- «Le Bac», plaine située le long de la Marne face à l'île Saint-Arnoul (le terrain de football est implanté sur ce lieu-dit ainsi que le moulin),
- «Le Fond du Bac», attenant au «Bac» et à la Marne en amont,
- «L'Île du Bac», où se trouve maintenant le caravaning du même nom.

De plus, côté Varreddes, il existait un port, «Le Port aux Thuiles». Il devait donc être plus pratique pour le passeur qui manœuvrait le bac d'accoster au port où la rive de la Marne devait être aménagée en conséquence. Côté Germigny, il devait aborder la rive en amont de l'île du Kiosque, maintenant disparue, et à proximité du chemin du Kiosque actuel.

2. Le pont de pierre :

La Route Nationale n°36 existe depuis fort longtemps, elle fut d'ailleurs «Royale» sous l'Ancien Régime. Elle s'appelle maintenant CD n°405. Toutes les autres voies

de communication traversant Varreddes et permettant de se rendre dans les villages voisins étaient des chemins vicinaux ou communaux dont l'entretien incombait à la commune. Depuis 1850, les municipalités varreddoises qui se sont succédées ont fait établir et classer en Chemin de Grande Communication :

- le Chemin de Gde Cation n° 97 d'Iverny à Trilport, mettant la commune en rapport avec celles de Chambry et Barcy d'une part, et celles de Germigny et Trilport d'autre part,
- le Chemin de Gde Cation n°121 de



Sur cet extrait du plan cadastral de 1823, on voit le passage du bac symbolisé par un trait pointillé et un bateau. A droite, les moulins de Varreddes (en haut) de Germigny (en bas) les barrages, le pertuis et les îles. Apparaissent aussi les lieux-dits et certains points de repères.



Le pont en 1900, soit 17 ans après son inauguration. C'était un bel ouvrage et la fierté des deux villages...

NOTRE HISTOIRE

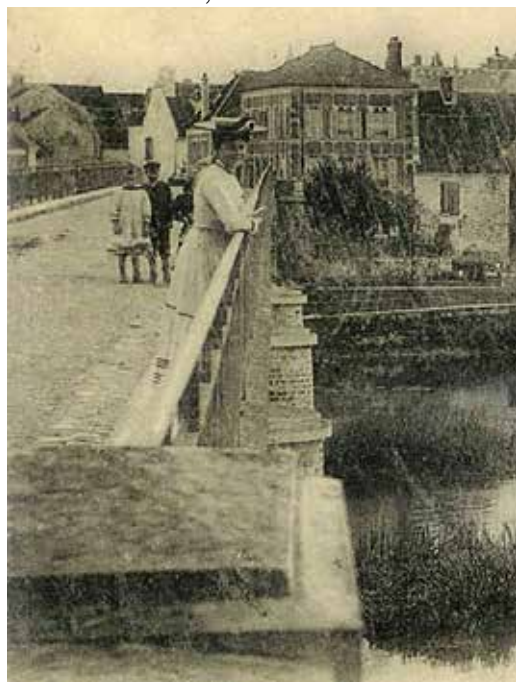
Varreddes à Lizy-sur-Ourcq par Congis, - le Chemin de Gde Cation n°146 de Varreddes à Acy-en-Multien par Etrépilly.

La municipalité a fait de grands sacrifices pour arriver à ce résultat (les 6 rues principales étaient désormais classées et forment depuis lors le réseau principal du village). En effet, elle a dû abandonner à l'Administration toutes ses ressources vicinales, soit près de 4 000 Francs par an, une somme considérable à cette époque. Mais, concernant le Chemin de Gde Cation d'Iverny à Trilport, il y avait une très grosse rupture de charge au niveau de la Marne puisque seul un bac à péage permettait de traverser la rivière.

Côté Varreddes, le Chemin de Gde Cation était à l'origine le «Chemin du Moulin» (la



Une autre vue du pont.



Une autre vue du pont.

route qui mène actuellement au stade et à l'ancien moulin) et arrivait directement à l'endroit où accostait le bac. A Germigny, l'accès au bac se faisait depuis le chemin de halage. Très vite, le besoin d'un pont pour faciliter le transport des biens et des personnes s'impose. Les deux communes travaillent alors sur le projet d'un pont afin d'assurer la jonction de ce chemin. Ce sera long et difficile, vues les sommes à investir pour construire l'ouvrage. A Germigny, le 22 novembre 1863, le Conseil Municipal *«déclare émettre le vœu que l'étude régulière d'un pont sur la Marne à Germigny-l'Evêque soit faite le plus tôt possible et autorise le Maire [M. Nueweens] d'en référer à qui de droit»*.

A Varreddes, la même démarche a été entérinée aux alentours de la même date.

Après les études tant de la faisabilité

NOTRE HISTOIRE

technique à un endroit où la Marne est relativement large et l'évaluation du coût de l'ouvrage, les deux communes durent mettre au point un plan de financement des travaux. Et les négociations avec l'Etat et l'Administration pour obtenir les aides nécessaires et les montant alloués et le montage du budget des deux communes ne furent pas une mince affaire...

Finalement, les travaux démarrent et le pont sera inauguré en grande pompe le 17 juin 1883, soit après 20 ans d'études, de concertations et de travaux. La dépense totale s'élèvera à 135 500 Francs et la participation de Varreddes sera de 33 800 Francs que la commune financera grâce à un emprunt contracté sur 30 ans.

Le pont possède cinq arches reposant sur une culée côté Varreddes, puis sur 5 piles dont une sur l'île du Moulin et une autre sur la rive gauche côté Germigny . Les trois autres piles ont leurs fondations dans le lit de la rivière. Une travée enjambe l'ancien chemin de halage. Le tablier est assez large pour y établir deux voies de circulation et un trottoir pour les piétons. Le chenal de navigation et un nouveau chemin de halage se trouvent sous la première arche côté Germigny, facilitant la manœuvre des mariniers pour franchir le pont.

Fin de la première partie. Nous verrons dans le prochain Raveton pourquoi ce pont a maintenant disparu...

Jean-Marc MOREAU

(1) La Chronique de Varreddes (1652-1830): C'est un registre de 98 pages sur papier de 19 x 14 cm avec une couverture en parchemin.

Elle a été écrite au fil du temps par Louis Butel, puis Louis Butel, petit-fils du précédent, puis Pierre Denis, neveu du précédent, et enfin, Claude-Pierre-François Denis, neveu du précédent, tous maîtres d'école. Dans un français très «libre», l'ouvrage relate, année après année, les faits saillants qui ont eu lieu à Varreddes.

Il a été édité par l'abbé Dubois dans les Almanachs Paroissiaux de Varreddes, puis par Jean-Michel Desbordes.



VOTRE TEMPS LIBRE

CREER DES MASQUES POUR LE CARNAVAL



Matériel nécessaire :

Une assiette en carton blanche ou colorée

De la peinture

De la colle

Plumes, sequins, paillettes, papiers colorés, gommettes

Pailles

REALISATION :

Modèle 1 :

Découper l'assiette en deux parties égales et faire deux trous ronds au niveau des yeux.

Découper les plumes dans le papier coloré et cranter le haut.

Pour le bec, prendre un carré de papier de 5cm de côté et le plier en triangle pour donner du relief.

Coller les plumes, le bec et les gommettes et la paille sur l'envers pour pouvoir tenir le masque.

Modèle 2 :

Peindre l'assiette coupée en deux ou prendre une assiette colorée en fonction de l'animal choisi.

Faire un trou pour les yeux ou pour la bouche pour le masque monstre.

Coller les oreilles, becs, yeux selon l'effet désiré.

Pour tenir le masque, soit coller une paille soit agraffer un petit élastique (pris sur un masque chirurgical) ou du fil élastique pour bijoux ;

A vos idées, à vos envies et Bon Carnaval

VOTRE TEMPS LIBRE

LA CHANDELEUR



Pour l'histoire, la chandeleur est fêtée 40 jours après Noël et correspond à la présentation de l'enfant Jésus au Temple. Le nom de la Chandeleur provient à l'origine des chandelles traditionnellement utilisées à cette occasion.

Recette

Dans un saladier, mélanger 225 gr de farine, 3 cuillères à soupe de sucre, 3 œufs et 20 gr de beurre fondu. Fendre une gousse de vanille et verser les grains dans le saladier.

Battre la préparation en incorporant au fur et à mesure 50 cl de lait.

Vous pouvez ajouter un bouchon de rhum, des zestes d'oranges ou de citrons ou de l'eau de fleur d'oranger.

Laisser reposer la pâte ou utiliser le lait tiède si vous êtes trop gourmand pour attendre ;

La tradition veut que vous fassiez sauter vos crêpes en tenant une pièce d'or dans la main gauche et si la crêpe retombe correctement dans la poêle, vous ne manquerez pas d'argent pendant l'année.

Bonne dégustation

INFOS PRATIQUES

NUMEROS ET ADRESSES À GARDER

Urgence :

Pompier 18
Police secours 17
Samu 15

Pharmacie de Varredes : 01 64 33 18 02

Taxi Ferreira Philippe : 06 59 33 40 30

Maison Médicale de garde :

SOS médecin
35, rue des Cordeliers
08 25 33 36 15 sur rendez vous
Du lundi au vendredi 20h00 à 00h00
Le samedi 12h00 à 00h00
Le dimanche 8h00 à 00h00

Masseur kinésithérapeute :

Mr Didelot
06 71 82 41 91
Mr Barbeau
06 86 36 00 62 ou
09 67 47 38 50

Infirmiers (res):

Mr Carvalho
Mme Zulian
Mme Jolebiewski
01 60 09 37 51
Permanences au cabinet 46, rue Neuve
les mardis et vendredis 7h30 à 8h30.

Mme Walle Tuffin

Mme Schneider

Mme Laude

Mme Gazeau
01 64 33 72 50

Permanences cabinet 42, rue Victor Clairet
les mardis et jeudis 7h00 à 10h00

Ostéopathe

Mme Braganca
01 60 32 21 01

Pédicure Podologue

Mr Bismuth
06 76 63 54 91

Accueil Social

Maison départementale des solidarités
01 64 36 42 74

Caisse d'assurance Maladie

3646

Urgence sécurité Gaz

0 800 473 333

Urgence Electricité (edf- Enedis)

09 72 67 50 77

Urgence Eau VEOLIA

09 69 36 86 24

Perte ou Vols

Carte : 08 92 70 57 05
Chèque : 08 92 68 32 08

Mairie de Varredes :

01 64 33 18 42

Lundi, Mardi, Jeudi : 16h00 à 18h00

Mercredi : 10h00 à 12h00

Vendredi : 10H00 à 12H00 et 16h00 à 18h00

Samedi : 9h00 à 12h00

La Poste :

01 60 09 35 13

Heures d'ouverture

Lundi : 9h00 à 12h00 et 14h00 à 17h30

Mardi : 9h00 à 12h00 et 14h30 à 17h30

Mercredi : 9h00 à 12h00 et 14h00 à 17h30

Jeudi : Fermé

Vendredi : 9h00 à 12h00 et 14h00 à 17h30

Samedi : 9h00 à 12h00

INFOS PRATIQUES

Déchetteries :

Crégy les Meaux 01 60 25 12 22

Meaux 01 64 33 39 18

Monthyon 01 64 36 12 46

Renseignements 01 60 24 75 75

Extra-ménagers

Collecte des encombrants sur rendez-vous

Demande à faire en mairie,

Relais Petite Enfance centralisateur

01 64 35 07 75

Ecoles

Ecole maternelle « Le Grand Chemin »

01 64 34 58 10

Ecole élémentaire « La Tournoye »

01 64 33 18 97

Ecole élémentaire de Marcilly

01.64.36.63.62

RETROUVEZ Toutes les infos et économie locale sur notre site

WWW.VARREDDES.fr

FACEBOOK :

VARREDDES, NOTRE VILLAGE



Le Raveton information est un journal municipal de la commune de Varreddes. Il est publié par la Commission de l'information composée de : Mme Da Rocha Araujo Joana, Mme Peyre Pradier Marlène, Mme Dos Santos Carole, Mme Camus Valérie, M. Francis Messant, M. Aurélien Cirotte, M. Jean Marc Moreau, M. Jean-Philip Eimecke
Directeur de la publication : Jean-Pierre Menil.

Le journal est imprimé par la Mairie en collaboration avec La communauté d'Agglomération du Pays de Meaux.



